



Pour les immeubles dont la valeur de la partie non résidentielle se situe entre 20 % et 25 % de la valeur totale de l'immeuble, sont inclus, les immeubles non résidentiels dont l'utilisation de l'eau est essentielle à l'usage commercial ou industriel.

Sont également inclus, les immeubles non résidentiels dont le commerce est exploité dans un bâtiment distinct de la résidence principale, situé sur le même lot que celle-ci.  
*(Règlement 977-1)*

b) il est compris dans une unité d'évaluation visées aux articles 244.36 ou 244.51 ou 244.52 de cette loi;

c) il est visé par l'un ou l'autre des paragraphes 1° à 9° et 11° à 19° de l'article 204 de cette loi;

« Ville » :	la Ville de Varennes.
« Propriétaire » :	le propriétaire en titre, l'emphytéote ou tout autre usufruitier en fonction de la situation réelle pour chaque immeuble.
« Robinet d'arrêt de distribution » :	un dispositif installé par la Ville à l'extérieur d'un bâtiment sur le branchement de service et servant à interrompre l'alimentation en eau de ce bâtiment. Ce robinet délimite la partie publique et privée du branchement de service; la partie publique étant en amont du robinet et la partie privée en aval.
« Robinet d'arrêt intérieur » :	un dispositif installé à l'entrée d'un bâtiment, sur la tuyauterie intérieure, et servant à interrompre l'alimentation en eau de ce bâtiment.
« Tuyau d'entrée d'eau » :	tuyauterie installée entre le robinet d'arrêt de distribution et la tuyauterie intérieure.
« Tuyauterie intérieure » :	tuyauterie installée à l'intérieur d'un bâtiment, à partir du robinet d'arrêt intérieur.

### **Article 3 : CHAMPS D'APPLICATION**

Ce règlement établit les normes d'installation et d'utilisation des compteurs d'eau dans certains immeubles et s'applique sur l'ensemble du territoire de la Ville de Varennes.

### **Article 4 : RESPONSABILITÉ D'APPLICATION DES MESURES**

L'application du présent règlement est la responsabilité du directeur du Service du Génie.

### **Article 5 : POUVOIRS GÉNÉRAUX DE LA VILLE**

Les employés spécifiquement désignés par résolution du conseil municipal, ont le droit d'entrer en tout temps raisonnable, en tout lieu public ou privé,

dans ou hors des limites de la Ville et d'y rester aussi longtemps qu'il est nécessaire afin de vérifier si les dispositions du présent règlement ont été respectées. Toute collaboration requise doit leur être offerte pour leur faciliter l'accès. Ces employés doivent avoir sur eux et exhiber, lorsqu'il leur est requis, une pièce d'identité délivrée par la Ville. De plus, ils ont accès, à l'intérieur des bâtiments, aux robinets d'arrêt intérieurs.

#### **Article 6 : UTILISATION OBLIGATOIRE D'UN COMPTEUR D'EAU**

Tout immeuble non résidentiel doit être muni d'un compteur d'eau.

Les immeubles non résidentiels construits avant l'entrée en vigueur du présent règlement doivent être munis d'un compteur d'eau au plus tard le 1<sup>er</sup> septembre 2024.

Passé cette date, le propriétaire en défaut recevra un avis de la Ville de se conformer aux dispositions du présent règlement. Si le propriétaire néglige toujours de se conformer, la Ville pourra procéder à l'installation du compteur d'eau sans autre avis ni délai, et ce, aux frais du propriétaire. La Ville pourra également suspendre le service d'eau si le propriétaire refuse l'accès à ses installations aux représentants de la Ville.

Tout immeuble non résidentiel construit après l'entrée en vigueur du présent règlement ne peut être raccordé à la conduite d'eau municipale tant qu'il n'est pas muni d'un compteur d'eau.

La tuyauterie de tout nouvel immeuble non résidentiel doit être installée en prévision de l'installation d'un compteur d'eau conformément aux règles établies à l'article 9 du présent règlement et comprendre un dispositif antirefoulement conformément au Code de construction du Québec, chapitre III, plomberie, dernière édition.

Les modifications apportées à ce Code feront partie du présent règlement au terme d'une résolution comme prévu à l'article 6, alinéa 6 de la *Loi sur les compétences municipales*.

Un minimum d'un compteur d'eau par unité d'évaluation doit être installé et celui-ci doit mesurer la consommation totale de l'immeuble. Dans le cas d'une unité d'évaluation où il y a plus d'un bâtiment, un compteur d'eau par bâtiment est exigé. Dans le cas d'un bâtiment muni de plus d'un branchement de service, un compteur d'eau doit être installé pour chaque branchement de service. La position du compteur d'eau doit se situer de façon à ne pas inclure la connexion au système de gicleur pour la protection incendie, soit après la connexion de celui-ci.

*(Règlement 977-1)*

Dans toute nouvelle construction qui requiert l'installation d'un système de gicleurs, la tuyauterie alimentant l'eau destinée à la protection incendie doit être séparée de celle destinée aux autres besoins du bâtiment. Cette séparation doit se faire dans une chambre de compteur. Par conséquent, l'eau desservant le système de gicleur n'a pas à être comptabilisée par le compteur d'eau. Les normes d'installation d'une chambre de compteur d'eau sont présentées à l'annexe 3.

#### **Article 7 : INSTALLATION D'UN COMPTEUR D'EAU**

Le compteur d'eau et le tamis sont vendus aux propriétaires par le fournisseur désigné par la Ville et le propriétaire les installe conformément aux annexes 1 à 3. Lorsque l'installation est complétée, le propriétaire avise ensuite la Ville pour que l'installation soit inspectée et scellée par un plombier et confirmée par le responsable de l'application du présent règlement de la Ville.

Lors d'un raccordement temporaire, préalablement autorisé par la Ville, durant la construction ou la reconstruction d'un bâtiment, celle-ci peut en tout temps suspendre l'alimentation en eau de ce bâtiment tant et aussi longtemps que l'installation de la tuyauterie ou des appareils n'est pas conforme au présent règlement.

Lorsqu'un compteur d'eau ne peut être installé pour le motif que la tuyauterie du bâtiment est défectueuse ou désuète, il incombe au propriétaire d'effectuer, à ses frais, les travaux requis pour en permettre l'installation. Tant que les travaux requis ne sont pas exécutés, le prix exigible pour la consommation d'eau de ce bâtiment est déterminé en fonction du tarif forfaitaire applicable.

Si, lors du remplacement d'un compteur d'eau ou à la suite de ce travail, un tuyau fuit à cause de son âge ou de son mauvais état, ou si ledit tuyau est obstrué par de la corrosion, la Ville n'est pas responsable des réparations et celles-ci doivent être faites par le propriétaire, à ses frais.

#### **Article 8 : DÉRIVATION**

Il est interdit à tout propriétaire approvisionné par une conduite d'eau de la Ville de relier un tuyau ou un autre appareil entre la conduite d'eau et le compteur d'eau de son bâtiment.

Toutefois, la Ville exige qu'une conduite de dérivation soit installée à l'extrémité du tuyau d'entrée d'eau lorsque le compteur d'eau a plus de 50 mm de diamètre. Un robinet doit être placé sur cette conduite de dérivation et tenu fermé en tout temps, sauf lors du changement de compteur d'eau. La Ville doit sceller ce robinet en position fermée. Si, pour des raisons exceptionnelles, le propriétaire manipule ce robinet, ce dernier doit aviser la Ville dans les plus brefs délais.

#### **Article 9 : APPAREILS DE CONTRÔLE**

Un robinet doit être installé en amont et en aval du compteur d'eau. Si le robinet existant est en mauvais état, il doit être réparé ou remplacé. Si le robinet existant est difficile d'accès, un nouveau robinet doit être installé en aval du premier.

La Ville a le droit de vérifier le fonctionnement des compteurs d'eau et d'en déterminer la marque, le modèle et le diamètre. Toutefois, si l'usage demande un compteur d'eau de plus grand diamètre que celui déterminé par la Ville, le propriétaire doit joindre à sa demande de changement les calculs justificatifs (les calculs signés par un ingénieur) pour appuyer sa demande. Il doit être installé à une hauteur entre soixante-dix (70) et cent quarante (140) centimètres au-dessus du sol.

#### **Article 10 : EMPLACEMENT DU COMPTEUR D'EAU**

Le compteur d'eau doit être situé à l'intérieur du bâtiment du propriétaire ou à l'intérieur d'une annexe de celui-ci.

Tout compteur d'eau et tout dispositif antirefoulement, doit être installé conformément aux normes techniques contenues aux annexes 1 à 3.

Le compteur d'eau qui alimente un bâtiment doit être installé le plus près possible et à moins de 3 mètres de l'entrée d'eau du bâtiment.

Des dégagements minimums autour du compteur d'eau sont requis afin que celui-ci soit facilement accessible en tout temps et que les employés de la Ville puissent le lire ou le vérifier. Ces dégagements sont décrits dans les normes d'installation des compteurs en annexe 1. Si le compteur d'eau ne peut être posé dans un bâtiment dû à certaines contraintes techniques qui nuisent aux bons calculs de débits d'eau potable de l'immeuble ou si la section privée d'un branchement d'eau compte plus de 5 joints souterrains, le compteur doit être installé dans une chambre souterraine, et ce, sur le terrain du propriétaire près de la ligne d'emprise. Pour l'application du présent article, un joint correspond à une pièce de raccord, telle qu'une union, un coude ou une pièce en T, qui se trouve sur la partie privée d'un branchement d'eau. Les normes d'installation pour ces chambres sont décrites à l'annexe 3.

**Article 11 : RELOCALISATION D'UN COMPTEUR D'EAU**

La relocalisation d'un compteur d'eau doit être autorisée par la Ville, sur demande du propriétaire. Ce dernier assume tous les frais de la relocalisation. De plus, si, après vérification, la Ville n'accepte pas la localisation d'un compteur d'eau, celui-ci doit être déplacé aux frais du propriétaire.

**Article 12 : VÉRIFICATION D'UN COMPTEUR D'EAU**

Tout propriétaire qui conteste le volume mesuré par le compteur d'eau doit d'abord payer la facture d'eau, puis soumettre une demande de vérification dudit compteur d'eau selon la formule prescrite et accompagnée d'un dépôt de 2 500 \$.

Si, après vérification, il s'avère que le volume mesuré par le compteur d'eau n'excède pas la tolérance acceptable selon les standards de précision associés au compteur d'eau installé (modèle adjudgé à la suite de l'appel d'offres SGN-2023-0702-A), celui-ci est réputé conforme. La somme déposée est conservée par la Ville.

Si, par contre, la vérification démontre une précision hors normes pour ce type de compteur d'eau selon lesdits standards, la facture d'eau sera ajustée en conséquence, le dépôt remboursé, et le propriétaire devra remplacer le compteur d'eau.

**Article 13 : SCÉLLEMENT DE COMPTEUR D'EAU**

Lors de l'inspection finale de l'installation du compteur d'eau par le plombier, le compteur sera scellé en place par le responsable de l'application du présent règlement. Ce sceau doit être installé sur le registre du compteur d'eau, les raccords et sur les robinets de dérivation lorsqu'applicable. En aucun temps, un sceau de la Ville ne peut être brisé.

**Article 14 : RESPONSABILITÉ DU PROPRIÉTAIRE**

Le compteur d'eau installé sur la propriété privée est la responsabilité du propriétaire; ce dernier est responsable de tout dommage causé au compteur d'eau et aux sceaux. En cas de dommage, le propriétaire doit aviser la Ville le plus tôt possible. Le remplacement d'un compteur d'eau endommagé doit être effectué dans les 30 jours et le propriétaire devra fournir à la Ville un rapport d'inspection final de l'installation effectuée par un plombier et garantissant la conformité de l'installation afin que le responsable de l'application du présent règlement puisse y apposer les sceaux requis.

**Article 15 : COÛTS, INFRACTIONS ET PÉNALITÉS**

**Article 15.1 Interdictions**

Il est interdit de modifier les installations, d'endommager ou de retirer les sceaux et de nuire au fonctionnement de tous les dispositifs et accessoires exigés par la Ville en application du présent règlement.

**Article 15.2 Empêchement à l'exécution des tâches**

Quiconque empêche un employé de la Ville ou toute autre personne à son service de faire la lecture ou la vérification, le gêne ou le dérange dans l'exercice de ses pouvoirs, endommage de quelque façon que ce soit la conduite d'eau, ses appareils ou accessoires, ou entrave ou empêche le fonctionnement de ceux-ci, est responsable des dommages aux équipements précédemment mentionnés en raison de ses actes et contrevient au présent règlement, ce qui le rend passible des peines prévues par celui-ci à l'article 15.4 du présent règlement.

**Article 15.3 Avis**

Pour tout avis ou plainte concernant un ou des objets du présent règlement, le propriétaire peut aviser verbalement ou par écrit le responsable de l'application du présent règlement pour tout ce qui concerne la distribution

et la fourniture de l'eau et s'adresser au Service des finances de la Ville en ce qui a trait à la facturation de l'eau.

#### **Article 15.4 Pénalités**

Quiconque contrevient à une disposition du présent règlement commet une infraction et est passible :

- a) s'il s'agit d'une personne physique :
  - d'une amende de 100 \$ à 300 \$ pour une première infraction;
  - d'une amende de 300 \$ à 500 \$ pour une première récidive;
  - d'une amende de 500 \$ à 1 000 \$ pour toute récidive additionnelle.
  
- b) s'il s'agit d'une personne morale :
  - d'une amende de 200 \$ à 600 \$ pour une première infraction;
  - d'une amende de 600 \$ à 1 000 \$ pour une première récidive;
  - d'une amende de 1 000 \$ à 2 000 \$ pour toute récidive additionnelle.

Quiconque contrevient aux dispositions du 2<sup>e</sup> alinéa de l'article 6 du présent règlement commet une infraction et est passible d'une amende de 1 000 \$.

Si l'infraction est continue, le contrevenant sera présumé commettre autant d'infractions qu'il y a de jours dans la durée de cette infraction.

Dans tous les cas, les frais d'administration prévus au règlement de tarification de la Ville en vigueur s'ajoutent à l'amende.

#### **Article 15.5 Délivrance d'un constat d'infraction**

Le responsable de l'application du présent règlement ou toute autre personne qu'il désigne à cet effet, est autorisée à délivrer un constat d'infraction relatif à toute infraction à celui-ci.

#### **Article 16 : ENTRÉE EN VIGUEUR**

Le présent règlement entre en vigueur conformément aux dispositions de la Loi.

*(Signé)*

\_\_\_\_\_  
Martin Damphousse, maire

*(Signé)*

\_\_\_\_\_  
Mylène Rioux, OMA, greffière

Avis de motion et dépôt du projet de règlement : 04-12-2023

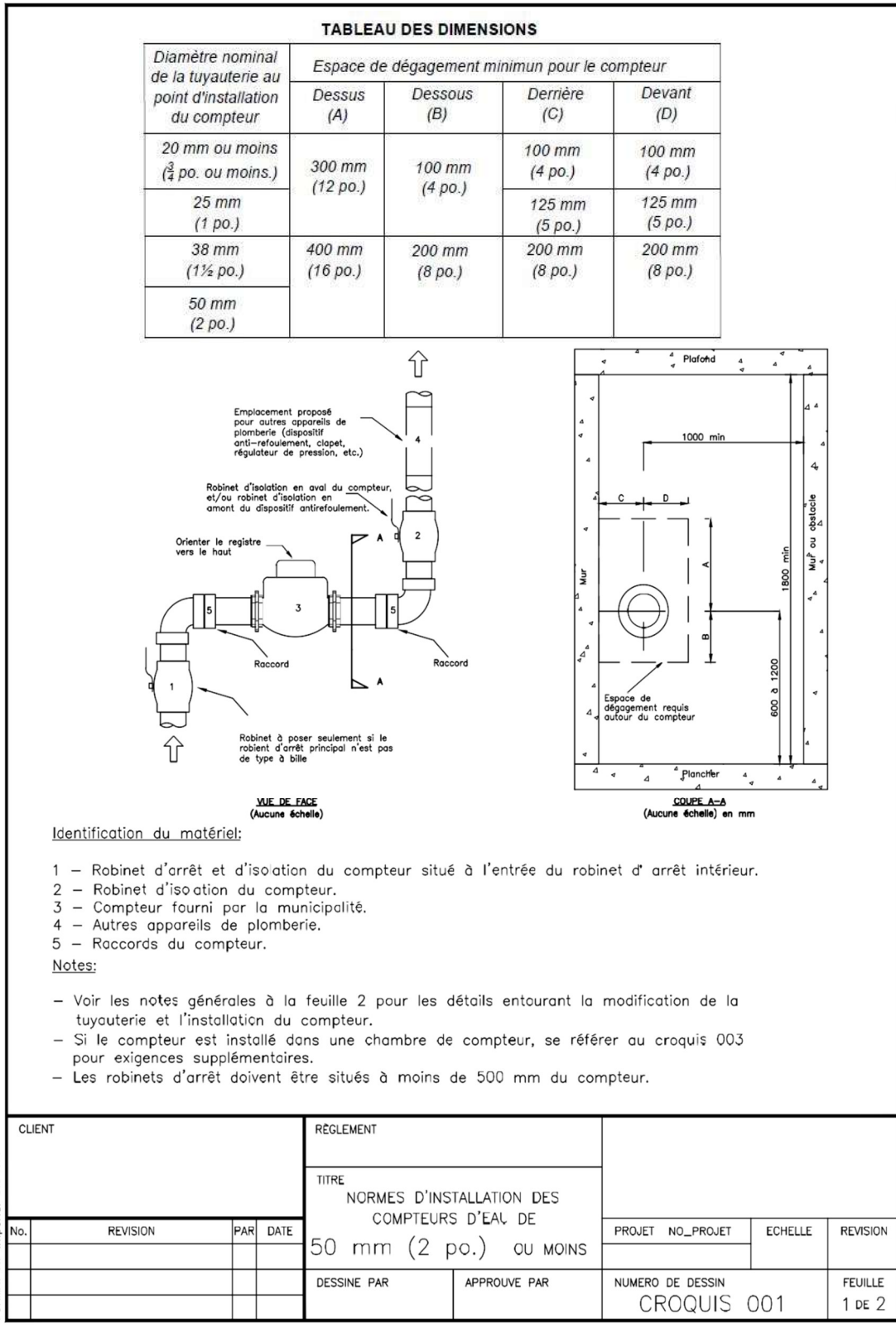
Adoption du règlement : 11-12-2023

Avis public d'entrée en vigueur du règlement : 12-12-2023

# ANNEXE 1

## NORMES D'INSTALLATION DES COMPTEURS D'EAU DE 38 MM ET MOINS

Figure 1



FORMAT AV imperial 8.5"x11"

NOTES GÉNÉRALES

Points d'installation :

- A1. La représentation de la tuyauterie existante sur le croquis n'est qu'à titre indicatif et peut être différente de la configuration de plomberie du bâtiment existant. Toutefois, les normes d'installations mentionnées dans ce document doivent être respectées, peu importe la configuration de la tuyauterie existante.
- A2. Pour un même immeuble, aucun branchement autre que celui de protection incendie n'est permis en amont du raccord du compteur.
- A3. Toute conduite entre l'entrée d'eau du bâtiment et le compteur (incluant la voie de dérivation ("bypass")) doit être facilement accessible pour une inspection visuelle de l'intégrité de la conduite.
- A4. Lorsqu'il y a une nouvelle conduite de dérivation, les branchements à la conduite principale doivent être à l'extérieur des robinets d'isolation du compteur. Le choix du diamètre de la conduite de dérivation est laissé à la discrétion de l'utilisateur.
- A5. Le compteur doit être installé dans un endroit facilement accessible, à l'abri de la submersion, de la vibration, du gel et des hautes températures (la température doit se situer entre 5° et 40° C).

Installation :

- C1. L'installation doit être conforme au Code de construction du Québec, chapitre III – plomberie, dernière édition.
- C2. Le compteur de 38 mm ou moins peut être installé à l'horizontale ou à la verticale, sauf pour le compteur à jets multiples qui doit être installé à l'horizontale. L'installation d'un compteur à la verticale peut-être réalisée si elle est approuvée par la municipalité.
- C3. La continuité électrique de la tuyauterie doit être assurée en tout temps. Si requis, une mise à la terre permanente adéquate doit être installée de part et d'autre des raccords du compteur.
- C4. Un robinet d'isolation doit être installé en amont et en aval du compteur. Aucun autre raccord n'est permis entre ces deux robinets, sauf ceux prescrits par la présente norme. Dans le cas où il n'y a aucun branchement entre le robinet d'isolation intérieur et l'emplacement du compteur, le robinet d'isolation intérieur peut servir de robinet d'isolation du compteur du côté amont. Les robinets d'arrêt doivent être dégagés et accessibles en tout temps.
- C5. Les robinets d'isolation du compteur de 38 mm ou moins doivent être de type à bille et peuvent être installés à l'horizontale ou à la verticale.
- C6. Le calorifugeage des nouvelles conduites et composantes peut être exécuté par le propriétaire suite à l'installation du compteur. Cependant, le registre du compteur doit demeurer visible en tout temps. Tous les sceaux doivent être encore visibles malgré l'installation du calorifuge. Le calorifuge ne peut être collé sur les composantes du compteur d'eau, et il est enlevé lors d'un remplacement.
- C7. La tuyauterie doit être supportée de part et d'autre de la pièce de transition ou du compteur, au minimum, à l'aide de serres ou d'étriers fixés à des suspentes ou des supports en forme de U, ancrer au sol, au mur ou au plafond. La tuyauterie en cuivre ou en laiton doit être isolée électriquement des serres ou des étriers s'ils ne sont pas eux-mêmes en cuivre ou en laiton.
- C8. Les raccords et les robinets d'arrêts doivent être dégagés et facilement accessibles pour permettre le remplacement du compteur.
- C9. Le Y-tamis est interdit en amont du compteur.

FORMAT AV imperial 8.5"x11"

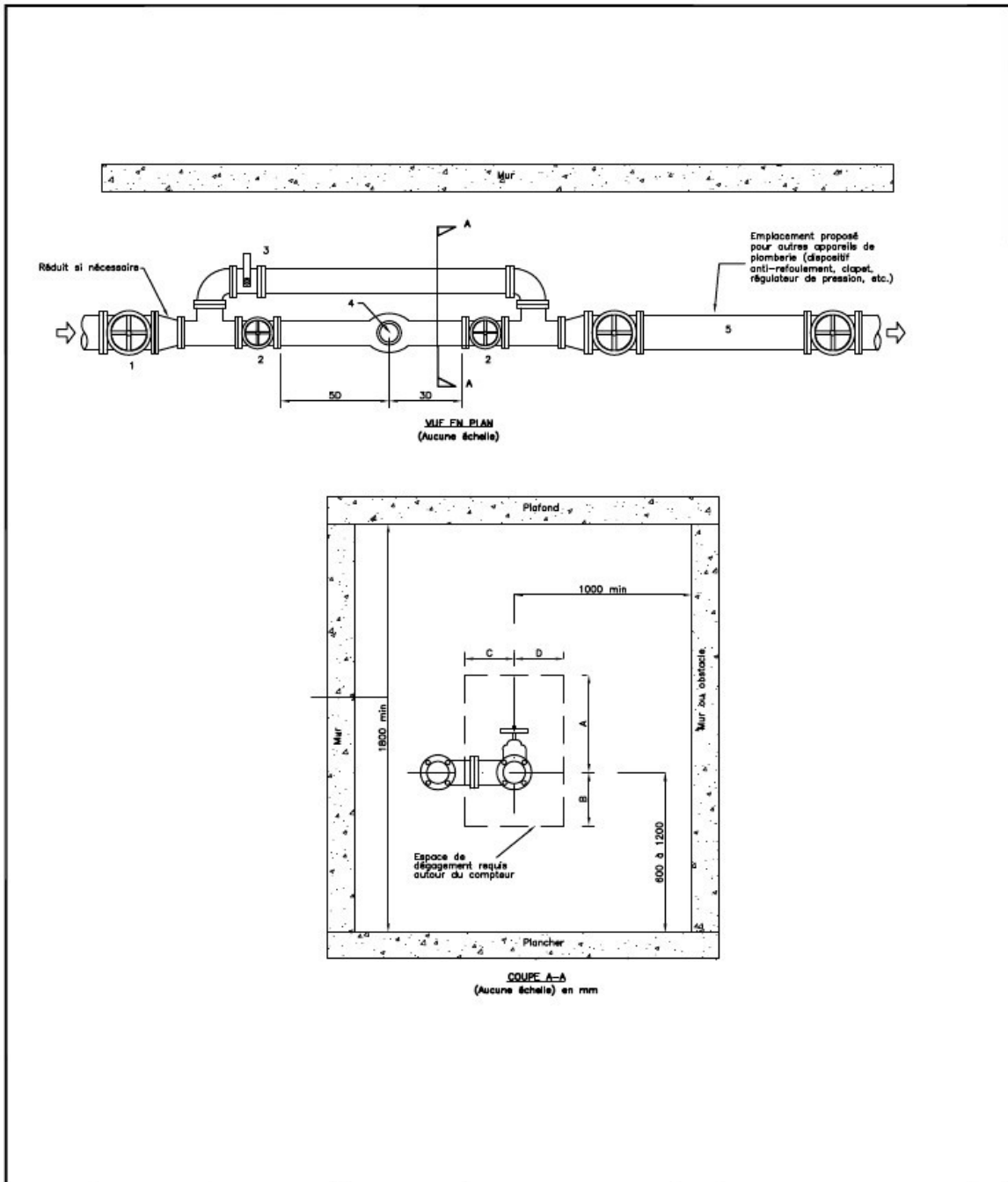
CLIENT				RÈGLEMENT			
				TITRE			
				NORMES D'INSTALLATION DES COMPTEURS D'EAU DE 50 mm (2 po.) OU MOINS			
No.	REVISION	PAR	DATE	PROJET NO_PROJET		ECHELLE	REVISION
				DESSINE PAR	APPROUVE PAR	NUMERO DE DESSIN	
						CROQUIS 001	
							FEUILLE
							2 DE 2



## ANNEXE 2

### NORMES D'INSTALLATION DES COMPTEURS D'EAU DE 50 MM ET PLUS

Figure 2



FORMAT AV imperial 8.5"X11"

CLIENT				RÈGLEMENT			
				TITRE			
				NORMES D'INSTALLATION DES COMPTEURS D'EAU DE 50 mm (2 po.) ou PLUS			
No.	REVISION	PAR	DATE	PROJET	NO_PROJET	ECHELLE	REVISION
				DESSINE PAR		APPROUVE PAR	
				NUMERO DE DESSIN CROQUIS 002			FEUILLE 1 DE 3

### TABLEAU DES DIMENSIONS

Diamètre nominal de la tuyauterie au point d'installation du compteur	Espace de dégagement minimum pour le compteur			
	Dessus (A)	Dessous (B)	Derrière (C)	Devant (D)
50 mm (2 po.)	400 mm (16 po.)	200 mm (8 po.)	200 mm (8 po.)	200 mm (8 po.)
65 mm (2½ po.)				
75 mm (3 po.)				
100 mm (4 po.)	500 mm (20 po.)	250 mm (10 po.)	250 mm (10 po.)	250 mm (10 po.)
150 mm (6 po.)				
200 mm (8 po.)	600 mm (24 po.)	500 mm (20 po.)	300 mm (12 po.)	300 mm (12 po.)
250 mm (10 po.)				
300 mm (12 po.)				

**Identification du matériel :**

- 1 – Robinet d'arrêt situé à l'entrée du robinet d'arrêt intérieur.
- 2 – Robinet d'isolation du compteur.
- 3 – Robinet de dérivation avec dispositif de verrouillage.
- 4 – Compteur et tamis fournis par la municipalité.
- 5 – Autres appareils de plomberie, si requis.

**Notes:**

- Voir les notes générales à la feuille 3 pour les détails entourant la modification de la tuyauterie et l'installation du compteur.
- Si le compteur est installé dans une chambre de compteur, se référer au croquis 003 pour exigences supplémentaires.
- Le compteur doit être installé à l'horizontale.
- Le registre doit être orienté vers le haut.

FORMAT AV Imperial 8.5"x11"

CLIENT				RÈGLEMENT																			
<table border="1"> <thead> <tr> <th>No.</th> <th>REVISION</th> <th>PAR</th> <th>DATE</th> </tr> </thead> <tbody> <tr> <td> </td> <td> </td> <td> </td> <td> </td> </tr> <tr> <td> </td> <td> </td> <td> </td> <td> </td> </tr> <tr> <td> </td> <td> </td> <td> </td> <td> </td> </tr> </tbody> </table>				No.	REVISION	PAR	DATE													TITRE NORMES D'INSTALLATION DES COMPTEURS D'EAU DE 50 mm (2 po.) ou PLUS			
				No.	REVISION	PAR	DATE																
DESSINE PAR		APPROUVE PAR		PROJET	NO_PROJET	ECHELLE	REVISION																
				NUMERO DE DESSIN CROQUIS 002		FEUILLE 2 DE 3																	

NOTES GÉNÉRALES

Points d'installation :

- A1. La représentation de la tuyauterie existante sur le croquis n'est qu'à titre indicatif et peut être différente de la configuration de plomberie du bâtiment existant. Toutefois, les normes d'installations mentionnées dans ce document doivent être respectées, peu importe la configuration de la tuyauterie existante.
- A2. Pour un même immeuble, aucun branchement autre que celui de protection incendie n'est permis en amont du raccord du compteur.
- A3. Toute conduite entre l'entrée d'eau du bâtiment et le compteur (incluant la voie de dérivation ("bypass")) doit être facilement accessible pour une inspection visuelle de l'intégrité de la conduite.
- A4. Les branchements de la conduite de dérivation doivent être à l'extérieur des robinets d'isolation du compteur. Le choix du diamètre de la conduite de dérivation est laissé à la discrétion de l'utilisateur.
- A5. Le compteur doit être installé dans un endroit facilement accessible, à l'abri de la submersion, de la vibration, du gel et des hautes températures (la température doit se situer entre 5° et 40° C).

Installation :

- C1. L'installation doit être conforme au Code de construction du Québec, chapitre III – plomberie, dernière édition.
- C2. Le compteur de 50 mm ou plus doit être installé à l'horizontale.
- C3. La continuité électrique de la tuyauterie doit être assurée en tout temps. Si requis, une mise à la terre permanente adéquate doit être installée de part et d'autre des raccords du compteur.
- C4. Un robinet d'isolation doit être installé en amont et en aval du compteur. Aucun autre raccord n'est permis entre ces deux robinets, sauf ceux prescrits par la présente norme. Dans le cas où il n'y a aucun branchement entre le robinet d'isolation intérieur et l'emplacement du compteur, le robinet d'isolation intérieur peut servir de robinet d'isolation du compteur du côté amont. Les robinets d'arrêt doivent être dégagés et accessibles en tout temps.
- C5. Les robinets d'isolation du compteur de 50 mm à 75 mm inclusivement doivent être de type à bille et peuvent être installés à l'horizontale ou à la verticale. Les vannes à passage direct sont autorisées à partir de 75 mm tandis que les valves papillon ne sont pas acceptées.
- C6. Le calorifugeage des nouvelles conduites et composantes peut être exécuté par le propriétaire suite à l'installation du compteur. Cependant, le registre du compteur doit demeurer visible en tout temps. Tous les sceaux doivent être encore visibles malgré l'installation du calorifuge. Le calorifuge ne peut être collé sur les composantes du compteur d'eau, et il est enlevé lors d'un remplacement.
- C7. La tuyauterie doit être supportée de part et d'autre de la pièce de transition ou du compteur, au minimum, à l'aide de serres ou d'étriers fixés à des suspentes ou des supports en forme de U, ancrer au sol, au mur ou au plafond. La tuyauterie en cuivre ou en laiton doit être isolée électriquement des serres ou des étriers s'ils ne sont pas eux-mêmes en cuivre ou en laiton.
- C8. Les raccords et les robinets d'arrêts doivent être dégagés et facilement accessibles pour permettre le remplacement du compteur.
- C9. LE Y-tamis est interdit en amont du compteur.

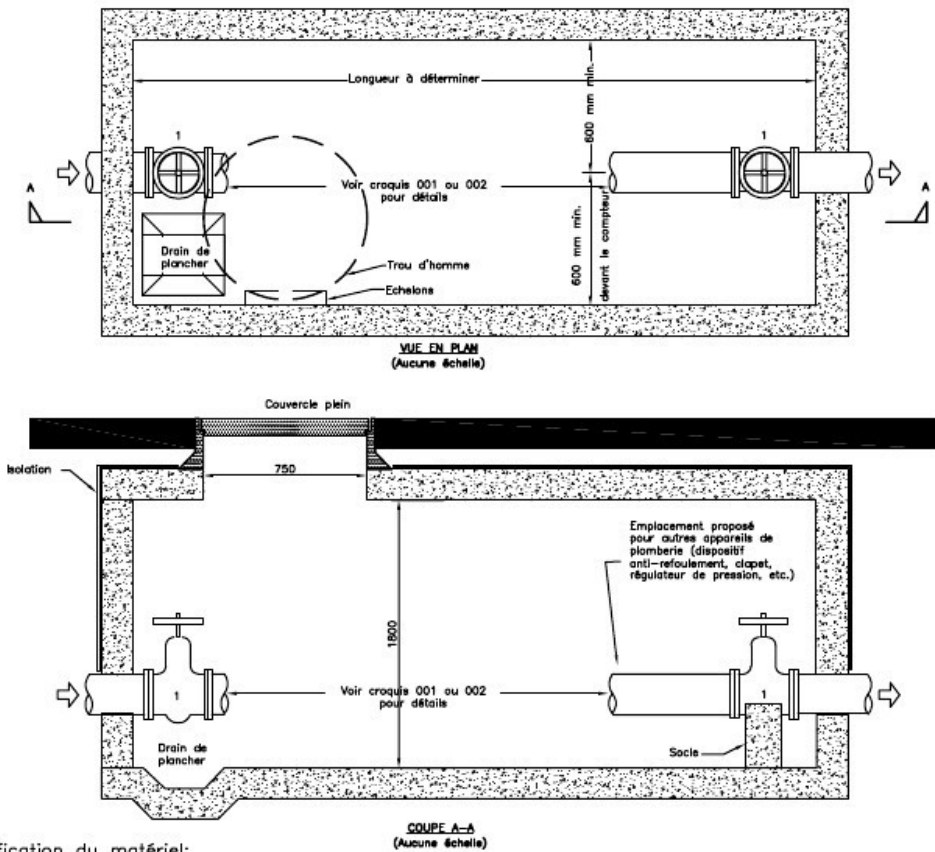
FORMAT AV Imperial 8,5"X11"

CLIENT				RÈGLEMENT			
				TITRE			
				NORMES D'INSTALLATION DES COMPTEURS D'EAU DE 50 mm (2 po.) OU PLUS			
No.	REVISION	PAR	DATE	PROJET NO_PROJET		ECHELLE	REVISION
				DESSINE PAR	APPROUVE PAR	NUMERO DE DESSIN	
						CROQUIS 002	
							FEUILLE
							3 DE 3

### ANNEXE 3

## NORMES D'INSTALLATION D'UNE CHAMBRE DE COMPTEUR D'EAU

Figure 3



Identification du matériel:

1 – Robinet d'arrêt de la Ville. Requis lorsqu'aucun robinet n'est installé en amont de la chambre.

Notes:

- Se référer aux croquis 001 ou 002 pour les détails et exigences de l'installation du compteur. Cependant, les dimensions indiquées sur le présent croquis ont préséance sur celles indiquées aux croquis 001 et 002.
- Le drainage doit être conforme à la Directive 001 du ministère du Développement Durable de l'Environnement et des Parcs.
- L'installation d'un dispositif anti-refoulement dans la chambre de compteur est permise, selon certaines conditions de la norme CSA B64.10.
- Le robinet d'isolation en amont et en aval du compteur doit être ancré dans le mur à l'aide de 2 tiges du même diamètre que les boulons des raccords.

FORMAT AV imperial 8.5"x11"

CLIENT				RÈGLEMENT			
				TITRE			
				NORMES D'INSTALLATION CHAMBRE DE COMPTEUR			
No.	REVISION	PAR	DATE	PROJET	NO_PROJET	ECHELLE	REVISION
DESSINE PAR				APPROUVE PAR		NUMERO DE DESSIN	
						CROQUIS 003	
						FEUILLE	
						1 DE 1	